

กองทุนเงินประกันสังคม

ภายใต้กฎหมาย : พระราชบัญญัติเงินประกันสังคม พ.ศ. ๒๕๓๓



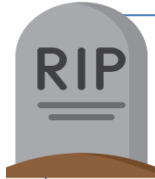
สิทธิประโยชน์ 7 กรณี (ม.33)



ประสบอันตราย หรือ
เจ็บป่วย



ทุพพลภาพ



ตาย



คลอดบุตร



สงเคราะห์บุตร



ชราภาพ



ว่างงาน





1

กรณีประสบอันตราย / เจ็บป่วย

มีเงินสมทบ 3 เดือน ภายใน 15 เดือน ก่อนเดือนที่เจ็บป่วย

เจ็บป่วย

แบ่งเป็น 3 กรณี

1. **เจ็บป่วยปกติ** หมายถึง โรคหรืออาการของโรคที่เกิดขึ้นแต่มีลักษณะไม่รุนแรง เช่น เวียนศีรษะ ปวดท้อง เป็นต้น
2. **เจ็บป่วยฉุกเฉิน** หมายถึง โรคหรืออาการของโรคที่เกิดขึ้นโดยเฉียบพลัน ที่มีลักษณะรุนแรงอาจเป็นอันตรายถึงแก่ชีวิต หรือจำเป็นต้องรักษาเป็นการด่วน เช่น ท้องเสีย อาหารเป็นพิษ เป็นลมหมดสติ เป็นต้น
3. **ประสบอันตราย** หมายถึง การพบกับเหตุการณ์หรืออุบัติเหตุที่ทำให้บาดเจ็บ อันอาจเป็นอันตรายต่อสุขภาพ เช่น สุนัขกัด ลื่นล้ม ตกต้นไม้ เป็นต้น



โรคและบริการ 8 รายการ ที่ไม่มีสิทธิได้รับการทางการแพทย์

1. การกระทำใด ๆ เพื่อความสวยงามโดยไม่มีข้อบ่งชี้ทางการแพทย์
2. การรักษาที่ยังอยู่ในระหว่างการค้นคว้า
3. การรักษาภาวะมีบุตรยาก
4. การตรวจใด ๆ ที่เกินกว่าความจำเป็นในการรักษาโรคนั้น
5. การเปลี่ยนเพศ
6. การผสมเทียม
7. การบริการระหว่างรักษาตัวแบบพักฟื้น
8. **แว่นตา** (แต่สามารถให้ได้ในกรณีที่ผู้ประกันตนผ่าตัดเลนส์แก้วตา และไม่สามารถใส่เลนส์แก้วตาเทียมได้)





ประสบอุบัติเหตุหรือเจ็บป่วยฉุกเฉิน

กรณีเข้าสถานพยาบาลอื่น ที่ไม่ใช่สถานพยาบาลตามสิทธิ

สถานพยาบาลของรัฐ

ผู้ป่วยนอก

สามารถเบิกค่ารักษาได้
โดยสำนักงานประกันสังคมรับผิดชอบ
ค่ารักษาเท่าที่จ่ายจริงทั้งหมด

ผู้ป่วยใน

- สำนักงานประกันสังคมรับผิดชอบ
- ค่ารักษาเท่าที่จ่ายจริง ไม่เกิน 72 ชั่วโมงแรก
ไม่นับวันหยุดราชการและวันหยุดนักขัตฤกษ์
 - ค่าห้อง/ค่าอาหาร ไม่เกิน 700 บาทต่อวัน



ประสบอุบัติเหตุหรือเจ็บป่วยฉุกเฉิน

กรณีเข้าสถานพยาบาลอื่น ที่ไม่ใช่สถานพยาบาลตามสิทธิ

สถานพยาบาลเอกชน

ผู้ป่วยนอก

ผู้ป่วยใน

เบิกค่ารักษาได้ตามที่จ่ายจริง
แต่ไม่เกิน 1,000 บาท
หรือเกิน 1,000 บาท ได้ หากมีการรักษา
ตามรายการในประกาศคณะกรรมการการแพทย์

- เบิกค่ารักษาได้ไม่เกิน 2,000 บาท/วัน
- ค่าห้อง/ค่าอาหาร ไม่เกิน 700บาท/วัน
- รายการอื่นๆ ตามประกาศฯ ที่กำหนด

อัตราค่ารักษาพยาบาลตามประกาศ ที่กำหนด กรณีเข้ารับรักษาที่โรงพยาบาลอื่น

โรงพยาบาลเอกชน (ผู้ป่วยนอก)

- ค่าบริการทางการแพทย์ ไม่เกิน 1,000 บาท
- ค่าเลือดฯ 500 บาท/Unit
- สารต่อต้านพิษจากเชื้อบาดทะยัก 400 บาท
- วัคซีน/เซรุ่มป้องกันโรคพิษสุนัขบ้า
- + วัคซีนเฉพาเข็มแรก 290 บาท
- + เซรุ่มจากม้าเฉพาเข็มแรก 1,000 บาท
- + เซรุ่มจากมนุษย์เฉพาเข็มแรก* 8,000 บาท

- Ultrasound 1,000 บาท
- CT Scan* 4,000 บาท
- MRI* 8,000 บาท
- ชุดมดลูก 2,500 บาท
- ค่าฟื้นคืนชีพ 4,000 บาท
- ห้องสังเกตอาการ 200 บาท
(3 ชั่วโมงขึ้นไป)

(ตามหลักเกณฑ์เงื่อนไข)

อัตราค่ารักษาพยาบาลตามประกาศ ที่กำหนด กรณีเข้ารับรักษาที่โรงพยาบาลอื่น

โรงพยาบาลเอกชน (ผู้ป่วยใน)

- ค่ารักษาพยาบาล 2,000 บาท/วัน
- ค่าห้องอาหาร 700 บาท/วัน
- ค่ารักษาในห้อง ICU 4,500 บาท/วัน
- ค่าพินคีนซีพ 4,000 บาท
- ผ่าตัดใหญ่ไม่เกิน 1 ซม. 8,000 บาท
- > 1 ซม. แต่ < 2 ซม. 12,000 บาท
- 2 ซม. ขึ้นไป 16,000 บาท
- Lab และ/หรือ X-ray 1,000 บาท

ค่าตรวจพิเศษ

- EKG , ECG (คลื่นไฟฟ้าหัวใจ) 300 บาท
- Echo ต.หัวใจด้วยคลื่นเสียง 1,500 บาท
- ตรวจคลื่นสมอง 350 บาท
- Ultrasound 1,000 บาท
- ค่าสวนเส้นเลือดหัวใจ 15,000 บาท
- ส่องกล้อง 1,500 บาท
- Intravenous (ฉีดยาเข้าหลอดเลือดดำ) 1,500 บาท
- CT Scan * 4,000 บาท
- MRI* 8,000 บาท

(ตามหลักเกณฑ์เงื่อนไข)

เจ็บป่วยฉุกเฉินวิกฤต ผู้ประกันตนมีสิทธิทุกที่



UCEP ? คือ สิทธิการรักษา ตามนโยบายรัฐบาล
เพื่อคุ้มครองผู้ป่วยฉุกเฉินวิกฤต สามารถเข้ารับการรักษาได้
ทุกโรงพยาบาล ทั้งโรงพยาบาลภาครัฐและเอกชน ที่ใกล้ที่สุด
โดยไม่ต้องเสียค่าใช้จ่ายจนพ้นวิกฤต ภายใน 72 ชั่วโมง



เจ็บป่วยฉุกเฉิน **1669**

เจ็บป่วยฉุกเฉินวิกฤต



1

หมดสติ ไม่รู้สึกตัว ไม่หายใจ

2

หายใจเร็ว



หอบเหนื่อยรุนแรง



3

ซีมลง เหงื่อแตก ตัวเย็น
หรือมีอาการชักร่วม

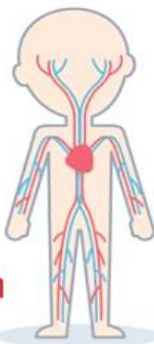
4

เจ็บหน้าอกเฉียบพลัน
รุนแรง!!



5

แขนขาอ่อนแรงครึ่งซีก
พูดไม่ชัดแบบปัจจุบันทันด่วน
หรือชักร่วมไม่หยุด



6

อาการอื่นที่มีผลต่อการหายใจ
ระบบไหลเวียนโลหิต และระบบ
สมองที่อาจเป็นอันตรายต่อชีวิต

ขั้นตอนการใช้สิทธิ UCEP



1

ผู้ป่วยฉุกเฉินวิกฤตสิทธิประกันสังคม หรือ
สิทธิข้าราชการ หรือสิทธิหลักประกันสุขภาพ
สามารถเข้าโรงพยาบาลที่ใกล้ที่สุดได้ทันที

2

โรงพยาบาลที่ให้การรักษาประเมินอาการ
และคัดแยก ระดับความฉุกเฉิน



3

ศูนย์ประสานงานคุ้มครองสิทธิผู้ป่วยฉุกเฉินวิกฤต
ของสถาบันการแพทย์ฉุกเฉินแห่งชาติรับทราบเข้าระบบ
ตรวจสอบความถูกต้องของข้อมูล

4

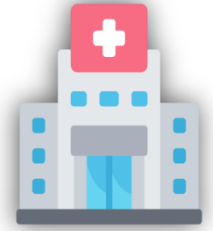
กรณีเข้าเกณฑ์ฉุกเฉินวิกฤต จะได้รับการ
รักษาตามสิทธิ UCEP ทันที

ภายในระยะเวลา 72 ชั่วโมง



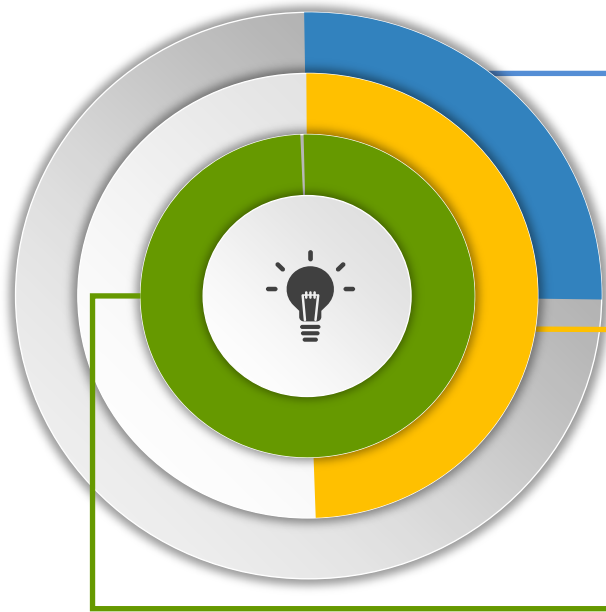
5

กรณีไม่เข้าเกณฑ์ฉุกเฉินวิกฤต ให้รับประสาน
โรงพยาบาลตามสิทธิ หากผู้ป่วยประสงค์จะ
รักษาต่อต้องรับผิดชอบค่าใช้จ่ายเอง



เงินทดแทนกรณีการขาดรายได้

สามารถเบิกเงินทดแทนการขาดรายได้ ได้ร้อยละ 50 ของฐานค่าจ้าง
(ฐานค่าจ้างสูงสุดไม่เกิน 17,500 บาท)



ครึ่งละไม่เกิน 90 วัน
(ตามใบรับรองแพทย์)



ปีละไม่เกิน 180 วัน
(ตามใบรับรองแพทย์)



โรคเรื้อรังไม่เกิน 365 วัน

การลาป่วย 30 วันแรก ให้รับค่าจ้างจากนายจ้าง ตามกฎหมายคุ้มครองแรงงาน
ส่วนที่เกินจาก 30 วัน ให้ยื่นเบิกเงินชดเชยการขาดรายได้จากประกันสังคม

กรณีเจ็บป่วย
ด้วยโรคไตวายเรื้อรังระยะสุดท้าย

การผ่าตัดเปลี่ยนอวัยวะ

ฟอกเลือดด้วยเครื่องไตเทียม

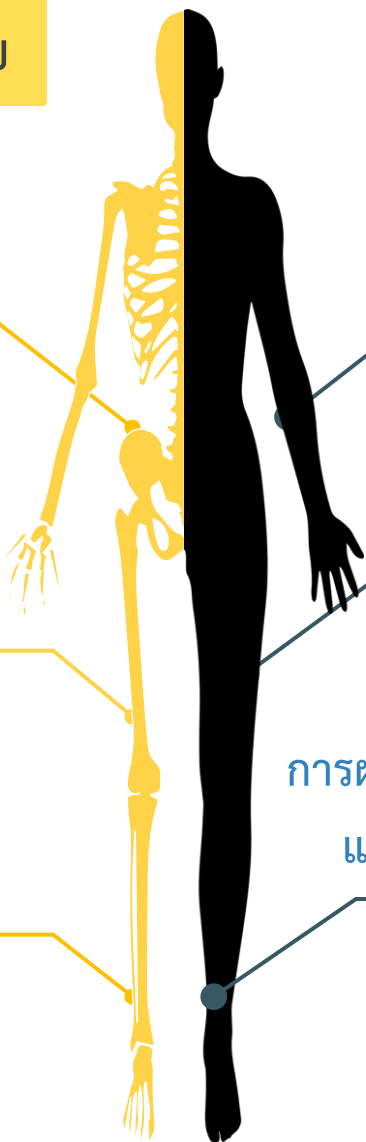
การปลูกถ่ายไขกระดูก

ล้างช่องท้องด้วยน้ำยาอย่างถาวร

การผ่าตัดเปลี่ยนกระจกตา

ปลูกถ่ายไต

การผ่าตัดปลูกถ่ายไต หัวใจ ปอด ตับ ตับอ่อน
และอวัยวะมากกว่า 1 อวัยวะพร้อมกัน



โรงพยาบาลที่สามารถทำการปลูกถ่ายอวัยวะได้



โรงพยาบาลศิริราช
ปิยมหาราชการุณย์

โรงพยาบาลศิริราช



โรงพยาบาลรามาธิบดี



โรงพยาบาลจุฬาลงกรณ์
สภากาชาดไทย

โรงพยาบาลจุฬาลงกรณ์



โรงพยาบาลราชวิถี



โรงพยาบาลศรีนครินทร์



อวัยวะเทียม / อุปกรณ์ในการบำบัดรักษาโรค

รวม 95 รายการ (ตามประกาศที่กำหนด) เช่น

เฉพาะกรณีเจ็บป่วย

- ลูกตาเทียม
- วัสดุหนุนใส่รับลูกตาเทียม
- เลนส์แก้วตาเทียม
- เครื่องช่วยฟัง
- เครื่องช่วยพูด
- โลหะหรือพลาสติกตามลำตัว
ใช้บำบัดโรคหลังคด
- อื่นๆ

เฉพาะกรณีทุพพลภาพ

- แผ่นรองแผลกดทับ
- ถูเก็บปัสสาวะ
- สายสวนปัสสาวะ
- ฝีกพยุง คอ/เอว/ลำตัว/
กระดูกสันหลัง
- อื่นๆ

ทั้งกรณีเจ็บป่วยและ กรณีทุพพลภาพ

- แขนเทียม
- ขาเทียม
- รถเข็นคนพิการ
- ไม้เท้า / ไม้ค้ำยัน
- รองเท้าคนพิการ
- ถูเก็บสิ่งขับถ่ายจากลำไส้
- อื่นๆ

กรณีทันตกรรม



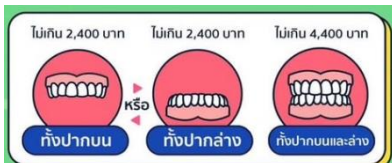
ถอนฟัน อุดฟัน ขูดหินปูน ผ่าตัดฟันคุด

ปีละไม่เกิน 900 บาท (ตามหลักเกณฑ์และเงื่อนไขที่กำหนด)



ใส่ฟันเทียมชนิดถอดได้บางส่วน อายุการใช้งานอย่างน้อย 5 ปี

- 1-5 ซี่ เท่าที่จ่ายจริง ไม่เกิน 1,300 บาท
- มากกว่า 5 ซี่ เท่าที่จ่ายจริง ไม่เกิน 1,500 บาท



ใส่ฟันเทียมชนิดถอดได้ทั้งปาก อายุการใช้งานอย่างน้อย 5 ปี

- ทั้งปากล่างหรือบน เท่าที่จ่ายจริง ไม่เกิน 2,400 บาท
- ทั้งปากล่างและบน เท่าที่จ่ายจริง ไม่เกิน 4,400 บาท



Health Check



ชวนผู้ประกันตนใช้สิทธิ ตรวจสุขภาพฟรี 14 รายการ



รายการตรวจ	อายุ	ความถี่
1 การคัดกรองการไต่ยีน Finger Rub Test	15 ปีขึ้นไป	ตรวจ 1 ครั้ง/ปี
2 การตรวจเต้านมโดยแพทย์หรือบุคลากรสาธารณสุข	30-39 ปี 40 ปีขึ้นไป	ตรวจทุก 2 ปี ตรวจ 1 ครั้ง/ปี
3 การตรวจตาโดยความถี่ของจักษุแพทย์ ตรวจ Snellen eye Chart และวัดความดัน ของเหลวภายในลูกตา	40-54 ปี 55 ปีขึ้นไป	ตรวจทุก 2 ปี ตรวจ 1 ครั้ง/ปี
4 ความสมบูรณ์ของเม็ดเลือด CBC	15-34 ปี 35 ปีขึ้นไป	ตรวจ 1 ครั้ง ตรวจ 1 ครั้ง/ปี
5 ปัสสาวะ UA	35 ปีขึ้นไป	ตรวจ 1 ครั้ง/ปี
6 น้ำตาลในเลือด FBS	35 ปีขึ้นไป	ตรวจ 1 ครั้ง/ปี
7 การทำงานของไต Cr และ eGFR	35 ปีขึ้นไป	ตรวจ 1 ครั้ง/ปี
8 ไขมันในเส้นเลือดชนิด Total Cholesterol & HDL Cholesterol	20-34 ปี 35 ปีขึ้นไป	ตรวจทุก 5 ปี ตรวจ 1 ครั้ง/ปี
9 เชื้อไวรัสตับอักเสบบี HbsAg	ผู้ที่เกิดก่อน พ.ศ. 2535	ตรวจได้ 1 ครั้ง
10 มะเร็งปากมดลูก Pap Smear	30 ปีขึ้นไป	ตรวจทุก 3 ปี
11 มะเร็งปากมดลูกวิธี Via	30-55 ปี	ตรวจทุก 5 ปี (55 ปีขึ้นไปควรใช้วิธี Pap Smear เท่านั้น)
12 มะเร็งปากมดลูก HPV DNA Test ชนิด 2 สายพันธุ์ ชนิด 14 สายพันธุ์	30 ปีขึ้นไป	ตรวจทุก 5 ปี
13 ตรวจคัดกรองมะเร็งลำไส้ใหญ่และลำไส้ตรง FIT TEST	50 ปีขึ้นไป	ตรวจ 1 ครั้ง/ปี
14 การถ่ายภาพรังสีทรวงอก (Chest X-ray)	15 ปีขึ้นไป	ตรวจทุก 3 ปี

สแกนดูรายชื่อ
โรงพยาบาล



ชวนวัย 50+

ฉีดวัคซีนไขหวัดใหญ่ ฟรี!

สิทธิพิเศษ!
สำหรับผู้ประกันตน มาตรา 33
และ มาตรา 39

มีสิทธิได้รับบริการฉีดวัคซีนไขหวัดใหญ่ ชนิด 3 สายพันธุ์
ณ สถานพยาบาลที่สำนักงานประกันสังคม
กำหนดสิทธิปีละ 1 ครั้ง
ตั้งแต่วันที่ 1 มกราคม - 31 ธันวาคม ของทุกปี

ไม่มีค่าใช้จ่าย! ป้องกันลดความเสี่ยง...โรคไขหวัดใหญ่

หากมีโรคประจำตัวหรือมีประวัติการแพ้วัคซีน
แนะนำให้ปรึกษาแพทย์ก่อนเข้ารับบริการ





2

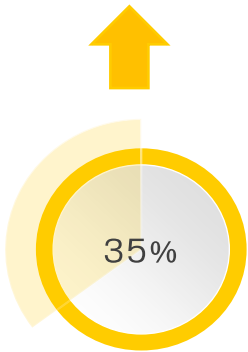
กรณีทุพพลภาพ

มีเงินสมทบ 3 เดือน ภายใน 15 เดือน
ก่อนการเป็นทุพพลภาพ

ทุพพลภาพ หมายถึง การสูญเสียอวัยวะหรือสูญเสียสมรรถภาพของอวัยวะหรือของร่างกาย หรือสูญเสียสภาวะปกติของจิตใจ จนทำให้ความสามารถในการทำงานลดลง ถึงขนาดไม่อาจประกอบการทำงานได้ตามปกติ ทั้งนี้ ตามหลักเกณฑ์ที่คณะกรรมการการแพทย์กำหนด

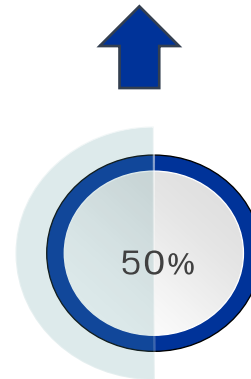


ประเมินการสูญเสียสมรรถภาพ



ตั้งแต่ร้อยละ 35 ขึ้นไป
(คุณภาพไม่รุนแรง)

ได้รับเงินทดแทนการขาดรายได้
ร้อยละ 30 ของค่าจ้างเฉลี่ย ไม่เกิน 15 ปี



ตั้งแต่ร้อยละ 50 ขึ้นไป
(คุณภาพรุนแรง)

ได้รับเงินทดแทนการขาดรายได้
ร้อยละ 50 ของค่าจ้างเฉลี่ย ตลอดชีวิต

ค่ารักษาพยาบาลกรณีทุพพลภาพ



โรงพยาบาลรัฐ

- ผู้ป่วยนอก เท่าที่จ่ายจริง
- ผู้ป่วยใน รพ.เบิกจากสปส.

โรงพยาบาลเอกชน

- ผู้ป่วยนอก เดือนละไม่เกิน 2,000 บาท
- ผู้ป่วยใน เดือนละไม่เกิน 4,000 บาท



- ค่าพาหนะเดือนละ 500 บาท/เดือน
- ค่าฟื้นฟูสมรรถภาพในการทำงาน
- หากเสียชีวิต จะได้รับค่าทำศพ และเงินสงเคราะห์ตาย



ผู้ที่พพลภาพสามารถเข้ารับ
การฟื้นฟูสมรรถภาพ
ได้ที่ศูนย์ฟื้นฟูสมรรถภาพคนงาน

5 แห่ง ทั่วประเทศ

ปทุมธานี ระยอง เชียงใหม่ ขอนแก่น สงขลา

องค์กรแห่งความเป็นเลิศของภูมิภาคอาเซียน
ด้านการฟื้นฟูสมรรถภาพคนงานอย่างครบวงจร
ลูกจ้างที่ประสบอันตรายหรือเจ็บป่วยจากการทำงาน
หรือผู้ประกันตนทุพพลภาพ สามารถเข้ารับบริการ
ที่ศูนย์ฟื้นฟูสมรรถภาพคนงาน 5 แห่ง ดังนี้

3 ศูนย์ฟื้นฟูสมรรถภาพคนงาน ภาค 3 จังหวัดเชียงใหม่

4 ศูนย์ฟื้นฟูสมรรถภาพคนงาน ภาค 4 จังหวัดขอนแก่น

2 ศูนย์ฟื้นฟูสมรรถภาพคนงาน ภาค 2 จังหวัดระยอง

1 ศูนย์ฟื้นฟูสมรรถภาพคนงาน ภาค 1 จังหวัดปทุมธานี

5 ศูนย์ฟื้นฟูสมรรถภาพคนงาน ภาค 5 จังหวัดสงขลา

ศูนย์ฟื้นฟู
สมรรถภาพคนงาน

สอบถามรายละเอียดเพิ่มเติมได้ที่
สำนักงานประกันสังคมทุกแห่งทั่วประเทศ สายด่วน
☎ 1506
โทรฟรี 24 ชั่วโมง

www.sso.go.th



3

กรณีคลอดบุตร

มีเงินสมทบ 5 เดือน ภายใน 15 เดือน

ก่อนเดือนที่คลอดบุตร

การคลอดบุตร หมายถึง การที่ทารกออกจากครรภ์มารดา
ซึ่งระยะเวลาตั้งครรภ์ไม่น้อยกว่า 28 สัปดาห์
ไม่ว่าทารกจะมีชีวิตรอดอยู่หรือไม่

กรณีคลอดบุตร



ผู้ประกันตนชาย ไม่จำกัดจำนวนครั้ง

- ค่าคลอดบุตร เหมาจ่าย 15,000 บาท

ผู้ประกันตนหญิง ไม่จำกัดจำนวนครั้ง

- ค่าคลอดบุตร เหมาจ่าย 15,000 บาท
- เงินสงเคราะห์การหยุดงาน 50% ของค่าจ้าง 90 วัน (เบิกได้ 2 ครั้ง)

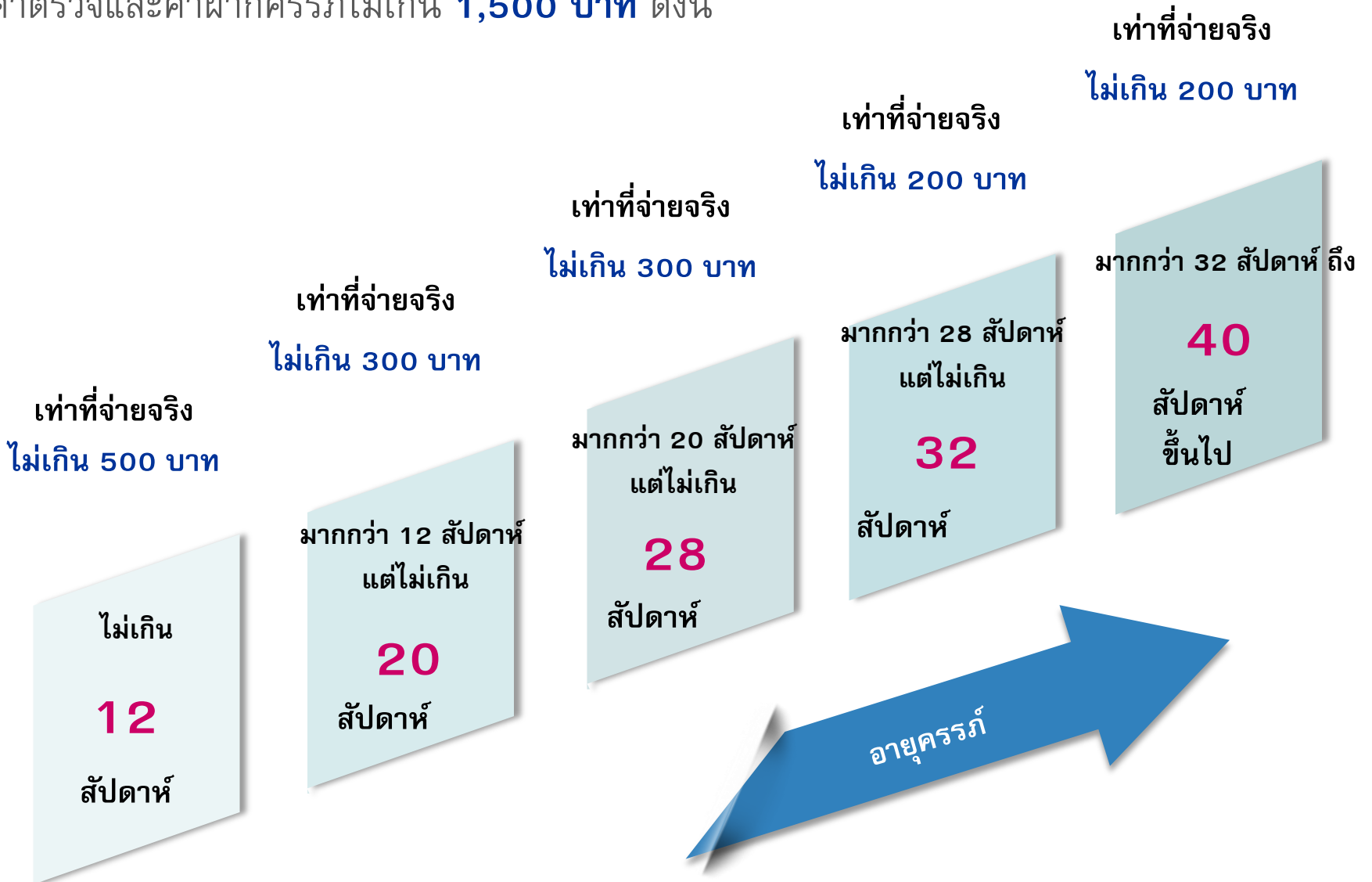
กรณีผู้ประกันตนชายเบิกค่าคลอดบุตร
(ไม่มีทะเบียนสมรส)

1. จะต้องไม่มีภริยาซึ่งจดทะเบียนสมรสตามกฎหมายแพ่งและพาณิชย์
2. จะต้องอยู่กินฉันสามีภริยากับหญิงนั้นโดยเปิดเผย
3. ต้องปรากฏชื่อของผู้ประกันตนเป็นบิดาในใบสูติบัตรบุตร
4. ต้องมีหนังสือรับรองของผู้ประกันตนกรณีไม่มีทะเบียนสมรส ตามแบบที่กำหนดของสำนักงานประกันสังคม

กรณีมีสิทธิทั้งฝ่ายชายและฝ่ายหญิง ให้เลือกใช้สิทธิของฝ่ายใดฝ่ายหนึ่งเท่านั้น

สิทธิค่าตรวจและรับฝากครรภ์ตามเกณฑ์คุณภาพ

ค่าตรวจและค่าฝากครรภ์ไม่เกิน **1,500 บาท** ดังนี้





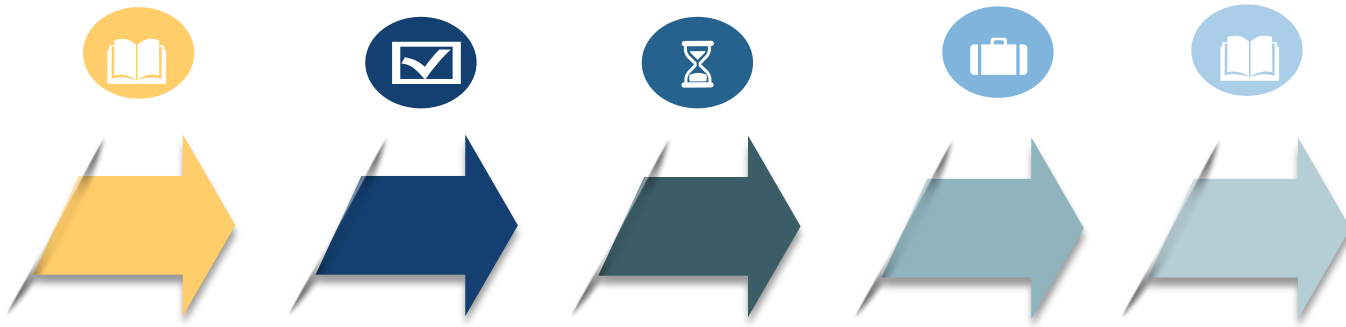
4

กรณีสงเคราะห์บุตร

มีเงินสมทบ 12 เดือน ภายใน 36 เดือน
ก่อนเดือนที่ยื่นเรื่องขอรับเงินสงเคราะห์บุตร

หมายถึง ประโยชน์ทดแทนที่ให้แก่
ครอบครัวสมาชิกผู้ประกันตน
เพื่อบรรเทาภาวะค่าใช้จ่ายที่เพิ่มขึ้น
เนื่องจากมีบุตรต้องเลี้ยงดู

เงื่อนไข/สิทธิที่ได้รับกรณีสงเคราะห์บุตร



- เงินสงเคราะห์บุตร **1,000 บาท** / เดือน / บุตร 1 คน
- คราวละ ไม่เกิน 3 คน
- ตั้งแต่แรกเกิดจนบุตรอายุครบ **6 ปีบริบูรณ์**
- ต้องเป็นบุตรที่ชอบด้วยกฎหมาย
- หากผู้ประกันตนเสียชีวิต หรือ ทุพพลภาพ
ให้คนที่เป็นผู้อุปการะบุตร เป็นผู้ที่ได้รับเงินสงเคราะห์บุตรต่อ
จนบุตรอายุครบ 6 ปีบริบูรณ์

* กรณีมีสิทธิทั้งฝ่ายหญิงและฝ่ายชาย สามารถเลือกใช้ได้แค่ฝ่ายใดฝ่ายหนึ่งเท่านั้น *

การสิ้นสุดการได้รับประโยชน์ทดแทนกรณีสงเคราะห์บุตร

สิทธิในการได้รับประโยชน์ทดแทน
สิ้นสุดลงตั้งแต่เดือนถัดจากเดือนที่



บุตรอายุครบ
6 ปีบริบูรณ์

บุตรถึงแก่
ความตาย

ยกให้เป็น
บุตรบุญธรรม
ของบุคคลอื่น

ผู้ประกันตนสิ้นสภาพ
การเป็นลูกจ้าง





5

กรณีเสียชีวิต

มีเงินสมทบ 1 เดือน ภายใน 6 เดือน ก่อนเดือนที่เสียชีวิต



ค่าทำศพ 50,000 บาท



เงินสงเคราะห์กรณีตาย

- จ่ายเงินสมทบตั้งแต่ 36 เดือนขึ้นไป ไม่ถึง 120 เดือน
จะได้รับเงินสงเคราะห์ตาย = **ค่าจ้างเฉลี่ย 2 เดือน**
- จ่ายเงินสมทบตั้งแต่ 120 เดือนขึ้นไป
จะได้รับเงินสงเคราะห์ตาย = **ค่าจ้างเฉลี่ย 6 เดือน**



เงินบำเหน็จชราภาพ





ผู้มีสิทธิได้รับเงินสงเคราะห์ตาย

1. กรณีทำหนังสือระบุสิทธิสงเคราะห์ตาย

บุคคลที่ผู้ประกันตนทำหนังสือระบุไว้ให้เป็นผู้ได้รับ

2. กรณีไม่ได้ทำหนังสือระบุสิทธิ

จะจ่ายให้ทายาทที่ชอบด้วยกฎหมายโดยอัตราเฉลี่ยคนละเท่า ๆ กัน
ได้แก่ บิดา มารดา สามีหรือภรรยา บุตร

กรณีที่ไม่มีผู้มีสิทธิหรือทายาทรับเงินกรณีสงเคราะห์ตาย ไม่สามารถจ่ายให้ทายาทตามลำดับได้

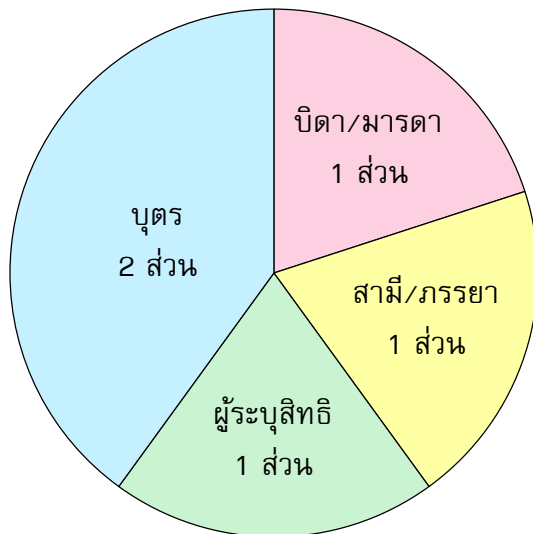
ทายาทผู้มีสิทธิได้รับเงินบำเหน็จตาย

- บุตรชอบด้วยกฎหมาย ให้ได้รับ **2 ส่วน**
ยกเว้นบุตรบุญธรรมหรือบุตรซึ่งได้ยกให้เป็นบุตรบุญธรรมของบุคคลอื่น
ถ้าผู้ประกันตนที่ตาย มีบุตรตั้งแต่ 3 คนขึ้นไป ให้ได้รับ 3 ส่วน (คนละ 1 ส่วน)
- สามีหรือภรรยา ที่ชอบด้วยกฎหมาย ให้ได้รับ **1 ส่วน**
- บิดา+มารดา หรือบิดา หรือมารดา ที่มีชีวิตอยู่ ให้ได้รับ **1 ส่วน**
- บุคคลที่ผู้ประกันตนทำหนังสือระบุสิทธิ ให้ได้รับ **1 ส่วน**

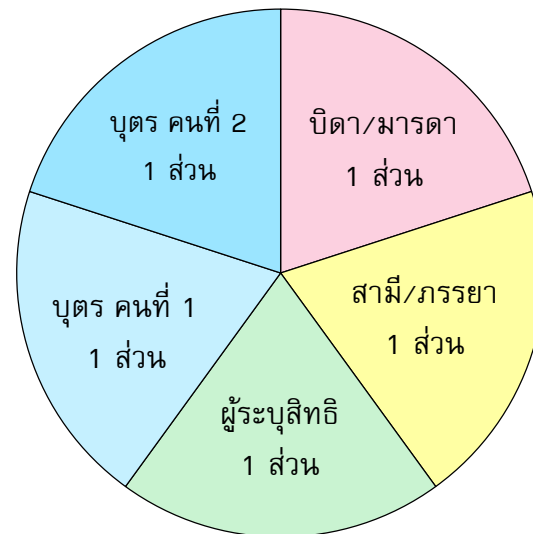


ทายาทผู้มีสิทธิได้รับเงินบำเหน็จตาย

กรณีบุตร 1 คน



กรณีบุตร 2 คน



กรณีที่ไม่มีทายาทหรือผู้มีสิทธิได้รับเงินกรณีชราภาพ
ให้ทายาทตามลำดับมีสิทธิได้รับส่วนแบ่งเท่า ๆ กัน ดังนี้

- 1 • พี่น้องร่วมบิดามารดาเดียวกัน
- 2 • พี่น้องร่วมบิดาหรือมารดา
- 3 • ปู่ ย่า ตา ยาย
- 4 • ลุง ป้า น้า อา

ตัวอย่าง หนังสือรับรองการเป็นผู้จัดการศพ

หนังสือรับรองการเป็นผู้จัดการศพ

เขียนที่

วัน.....เดือน.....พ.ศ.

ขอรับรองว่าศพของ.....ซึ่งเป็น.....

ของนาย.....นาง.....

ได้ถึงแก่กรรมที่.....หมู่ที่.....ตำบล.....

อำเภอ.....จังหวัด.....เมื่อวันที่.....

ตามมรณบัตรเลขที่.....ลงวันที่.....

เจ้าภาพได้นำศพมาบำเพ็ญกุศลที่วัด.....

อำเภอ.....จังหวัด.....

สวดอภิธรรม เมื่อวันที่.....เดือน.....พ.ศ.....

เก็บศพ เมื่อวันที่.....เดือน.....พ.ศ.....

ฌาปนกิจ เมื่อวันที่.....เดือน.....พ.ศ.....

โดยมี (นาย,นาง,นางสาว)ซึ่งเกี่ยวข้องกับผู้ตาย

เป็น.....เป็นผู้จัดการศพแต่เพียงผู้เดียว

ลงชื่อ.....

(.....)

ตำแหน่ง.....

ประทับตราประจำตำแหน่ง

ความแตกต่างระหว่างผู้ได้รับเงินสงเคราะห์ตายและเงินบำเหน็จตาย

ผู้มีสิทธิได้รับเงินสงเคราะห์กรณีตาย



กรณีไม่ได้ทำหนังสือระบุให้ใครเป็นผู้รับ จะจ่ายให้ทายาทโดยชอบด้วยกฎหมาย คือ บิดา มารดา สามีหรือภรรยา บุตร โดยหารเฉลี่ยในอัตราคนละเท่า ๆ กัน

ผู้มีสิทธิได้รับเงินบำเหน็จตาย



ทายาทโดยชอบด้วยกฎหมาย คือ บิดา มารดา สามีหรือภรรยา บุตร และ ผู้ที่มีหนังสือระบุเป็นผู้มีสิทธิกรณีบำเหน็จชราภาพ



ทายาทลำดับตามที่มีสิทธิ 4 ลำดับต่อไป



6

กรณีว่างงาน

มีเงินสมทบ 1 เดือน ภายใน 6 เดือน ก่อนเดือนที่ว่างงาน

ลาออก

- การเขียนใบลาออก
- การสิ้นสุดสัญญาจ้าง
- การละทิ้งงาน 1-6 วัน และลูกจ้างได้กลับมาแสดงเจตนาว่าประสงค์จะลาออก



เลิกจ้าง

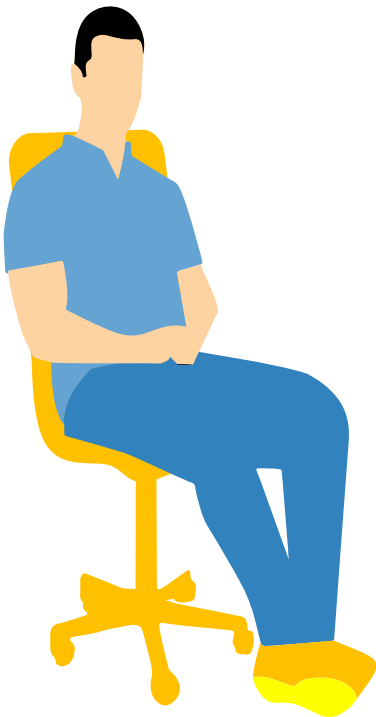
- การถูกเลิกจ้าง
- นายจ้างเลิกทำกิจการ / ปิดกิจการ / ขายหรือโอนย้ายกิจการ
- นายจ้างล้มละลาย
- ไม่ผ่านการทดลองงาน
- สมัครใจเข้าโครงการเกษียณอายุก่อนครบกำหนด (EARLY RETIRE)

ไล่ออก

- ละทิ้งงานเกิน 7 วัน
- ไม่เขียนใบลาออกหรือไม่แสดงเจตจำนงว่าจะลาออก (หายไปเลย)
- ทำผิดกฎของบริษัทอย่างร้ายแรง



เงื่อนไขการเกิดสิทธิประโยชน์กรณีว่างงาน



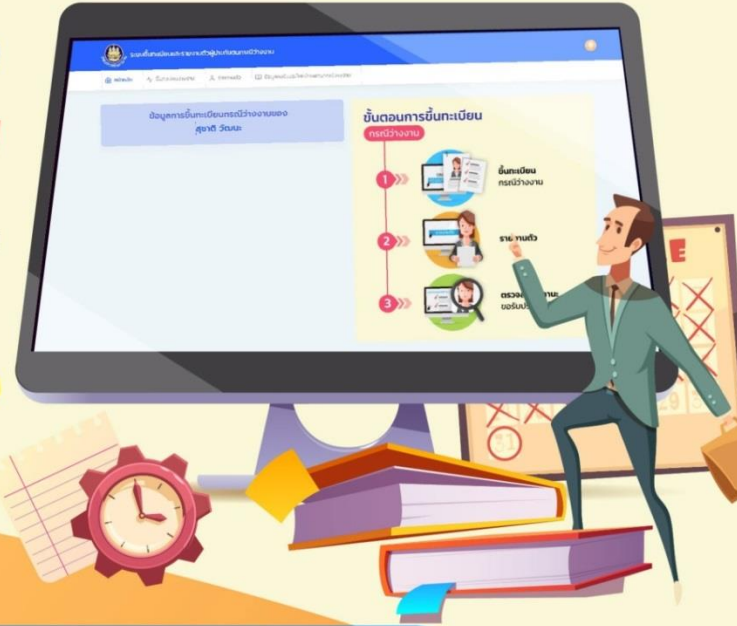
- 1) มีเงินสมทบ 6 เดือน ภายใน 15 เดือน ก่อนเดือนที่ว่างงาน
- 2) สิ้นสภาพการเป็นลูกจ้าง
- 3) มีระยะเวลาการว่างงาน ตั้งแต่ 8 วัน ขึ้นไป
- 4) ไม่ใช่ผู้มีสิทธิรับประโยชน์ทดแทนกรณีชราภาพ (อายุ 55 ปีบริบูรณ์)
- 5) ขึ้นทะเบียนว่างงานที่กรมการจัดหางาน หรือผ่านเว็บไซต์

<https://e-service.doe.go.th>

- 6) รายงานตัวผ่านระบบที่ขึ้นทะเบียนว่างงาน **เดือนละ 1 ครั้ง**
- 7) มีความพร้อมที่จะทำงานที่รัฐจัดหาให้ และไม่ปฏิเสธการฝึกงาน
- 8) กรณีถูกเลิกจ้างเนื่องจากกระทำความผิด จะไม่สามารถขอรับค่าชดเชยกรณีว่างงานได้

ระบบขึ้นทะเบียนและรายงานตัว ผู้ประกันตนกรณีว่างงาน

เป็นระบบที่ให้บริการแก่คนหางานที่เป็นผู้ประกันตน กรณีว่างงาน
ที่ถูกเลิกจ้างหรือลาออกจากงานให้สามารถยื่นขึ้นทะเบียนและรายงานตัว
ผู้ประกันตนกรณีว่างงานแบบออนไลน์ได้เบ็ดเสร็จ ณ จุดเดียว
(Single Window) ภายใต้ชื่อ e-Service.doe.go.th



→ ผู้ใช้งาน

- ผู้ประกันตนในระบบประกันสังคม

ขั้นตอนการในการขึ้นทะเบียนและรายงานตัวผู้ประกันตนกรณีว่างงาน

ขึ้นทะเบียน

- *กรอกข้อมูลส่วนบุคคล
- *วุฒิการศึกษา
- *สถานะการออกจากงาน
 - ลาออก
 - เลิกจ้าง
- *ต้องการหางานทำ
 - ค้นหาตำแหน่งงานว่าง
 - เลือกสมัครงาน
- *ประกอบอาชีพอิสระ
 - ระบุประเภทอาชีพ



- *กรอกข้อมูลในแบบ สปส.2-01/7
- *แนบไฟล์สำเนาบัญชีธนาคาร
 - ประเภทออมทรัพย์

การรายงานตัว

- *กรณีมีงานทำแล้ว
 - กรอก ว/ด/ป ที่เริ่มงาน
 - ตำแหน่งงาน อัตราค่าจ้าง
 - ชื่อสถานประกอบการ
- *กรณียังไม่มีการมีงานทำ
 - ค้นหาตำแหน่งงานว่าง
 - เลือกสมัครงาน
 - หรือประกอบอาชีพอิสระ (ระบุประเภทอาชีพ)



หมายเหตุ ระบบจะแจ้งเตือนเมื่อถึงกำหนดการรายงานตัว

ตรวจสอบสถานะ การรับผลประโยชน์ทดแทน



- *ตรวจสอบการขึ้นทะเบียน
- *ตรวจสอบการรายงานตัว
- *ตรวจสอบการจ่ายเงินประโยชน์ทดแทน

ประโยชน์ทดแทนกรณีว่างงาน

ได้รับเงินทดแทนการขาดรายได้ระหว่างว่างงาน ดังนี้

กรณีเลิกจ้าง

ได้รับ 60% ของค่าจ้าง ครั้งละ ไม่เกิน 180 วัน

กรณีลาออกหรือสิ้นสุดสัญญาจ้าง

ได้รับ 30% ของค่าจ้าง ครั้งละ ไม่เกิน 90 วัน

1. ลาออก + ลาออก = ไม่เกิน 90 วัน/ปี
2. ลาออก + เลิกจ้าง = ไม่เกิน 180 วัน/ปี
3. เลิกจ้าง + เลิกจ้าง = ไม่เกิน 180 วัน/ปี

กรณีเหตุสุดวิสัยเกิด

จากการแพร่ระบาดของโรคติดต่อ

ต้องกักตัวหรือเฝ้าระวังการระบาดของโรค
หรือกรณีนายจ้างต้องหยุดกิจการทั้งหมดหรือบางส่วน
เนื่องจากหยุดตามคำสั่งของรัฐ
เพื่อป้องกันการระบาดของโรคติดต่ออันตราย
ตามกฎหมายว่าด้วยโรคติดต่อ
และลูกจ้างไม่ได้รับค่าจ้างในระหว่างหยุดงาน

ประโยชน์ทดแทนที่ได้รับ

50% ของค่าจ้าง
คราวละไม่เกิน 90 วัน



กรณีเหตุสุดวิสัยเกิดจากภัยธรรมชาติ

ผู้ประกันตนหรือนายจ้างต้อง
ประสบเหตุสุดวิสัยจากภัยธรรมชาติ
โดยเป็นที่ทราบของสาธารณชนทั่วไป
จนเป็นเหตุให้ผู้ประกันตน
ไม่สามารถเดินทางไปทำงานได้
หรือไม่สามารถประกอบกิจการได้ตามปกติ

ประโยชน์ทดแทนที่ได้รับ

50% ของค่าจ้าง
รวมกันไม่เกิน 180 วันต่อปีปฏิทิน





7

กรณีชราภาพ

มี 2 รูปแบบ

1. เงินบำนาญชราภาพ
2. เงินบำนาญชราภาพ



ชราภาพ



อายุครบ
55 ปี บริบูรณ์

สิ้นสุดความเป็น
ผู้ประกันตน



บำเหน็จชราภาพ

(ได้รับเป็นเงินก้อน ครั้งเดียว)

เงื่อนไขการเกิดสิทธิ

1. จ่ายสมทบมาแล้วไม่ถึง 180 เดือน
2. ความเป็นผู้ประกันตนสิ้นสุดลง
3. มีอายุครบ 55 ปีบริบูรณ์

หรือเป็นผู้ทุพพลภาพ

หรือถึงแก่ความตาย

ประโยชน์ทดแทนที่ได้รับ



จ่ายเงินสมทบต่ำกว่า 12 เดือน

= จำนวนเงินสมทบในส่วนของผู้ประกันตน



จ่ายตั้งแต่ 12 เดือนขึ้นไป

= จำนวนเงินสมทบในส่วนของผู้ประกันตน
+ นายจ้าง + ผลประโยชน์ตอบแทน



อัตราผลตอบแทน กรณีบำนาญชราภาพ

ปี พ.ศ.	อัตราร้อยละ	ปี พ.ศ.	อัตราร้อยละ	ปี พ.ศ.	อัตราร้อยละ
2542	2.40	2550	6.30	2560	6.61
2543	3.70	2552	4.05	2561	3.16
2544	4.20	2553	4.25	2562	4.52
2545	4.30	2554	4.08	2563	2.75
2546	6.50	2555	4.15	2564	2.83
2547	2.00	2556	4.27	2565	3.46
2548	3.90	2557	3.66	2566	2.53
2549	4.45	2558	3.21	2567	2.81
		2559	3.65		



บำนาญชราภาพ

(ได้รับเป็นเงินรายเดือนตลอดชีวิต)

เงื่อนไขการเกิดสิทธิ

1. จ่ายเงินสมทบมาแล้ว
ไม่น้อยกว่า 180 เดือน
ไม่ว่าจะติดต่อกันหรือไม่ก็ตาม
2. ความเป็นผู้ประกันตนสิ้นสุดลง
3. มีอายุครบ 55 ปีบริบูรณ์

ประโยชน์ทดแทนที่ได้รับ

■ จ่ายเงินสมทบ 180 เดือนได้รับเงินบำนาญ

= 20% ของค่าจ้างเฉลี่ย 60 เดือนสุดท้าย
(ใช้เป็นหลักฐานในการคำนวณเงิน)

■ จ่ายเงินสมทบเกิน 180 เดือน

= ทุก 12 เดือน รับอัตราเงินบำนาญเพิ่มอีก 1.5 %

ตัวอย่างที่ 1

สิ้นสุดความเป็นผู้ประกันตนแล้ว
แต่อายุยังไม่ครบ 55 ปีบริบูรณ์

เริ่มทำงาน
จ่ายเงินสมทบ

จ่ายเงินสมทบ 180 เดือน
(15ปี พอดี)

ลาออก หรือ สิ้นสุด
ความเป็นผู้ประกันตน
แต่อายุยังไม่ครบ 55 ปี

✓
อายุครบ 55 ปีบริบูรณ์
จึงยื่นเรื่อง
ขอรับเงินบำนาญได้

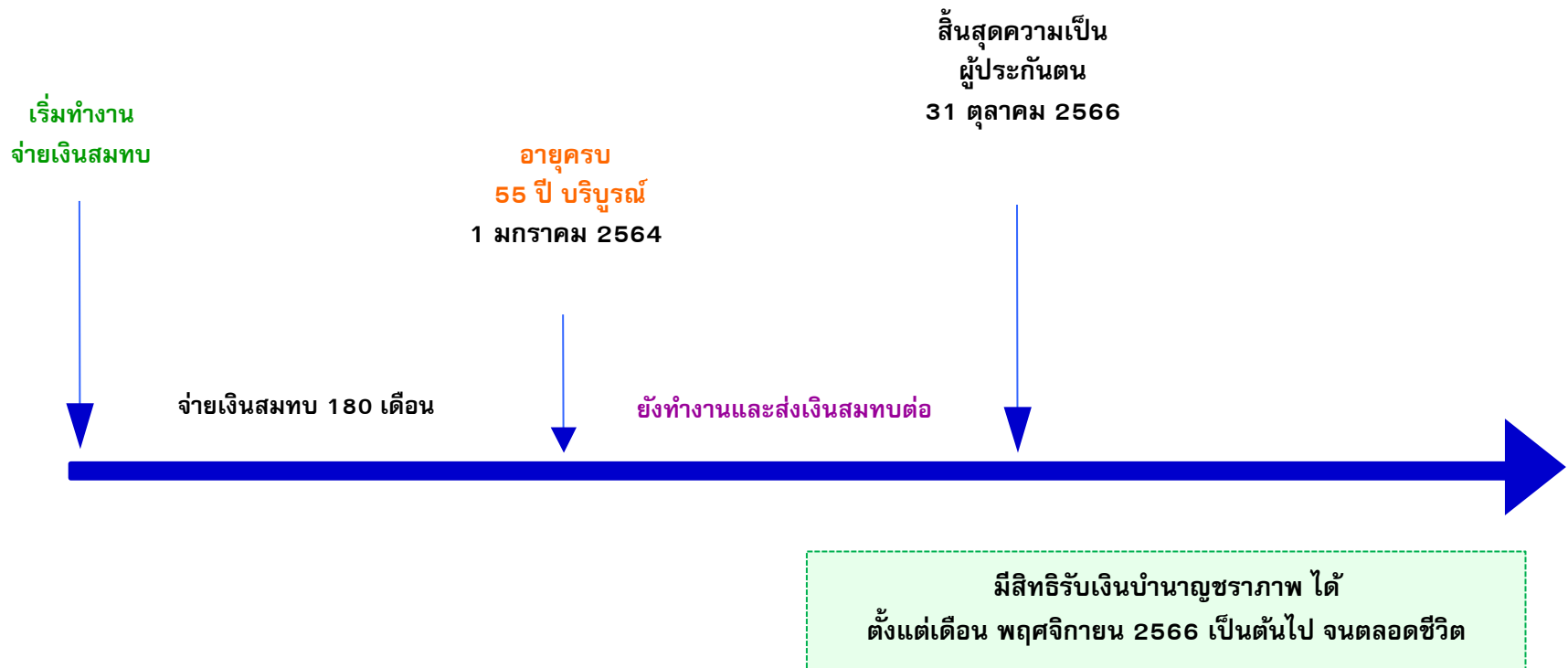
รอกว่าอายุครบ

จะได้รับเงินบำนาญชราภาพ ตั้งแต่เดือน
ที่ถัดจากอายุ 55 ปีบริบูรณ์ เป็นต้นไปจนตลอดชีวิต

จำนวนงวดที่นำส่งเงินสมทบ ทุก ๆ 12 เดือน จะได้รับเงินบำนาญเพิ่ม 1.5%

ตัวอย่างที่ 2

กรณีจ่ายเงินสมทบครบ 180 เดือน และอายุครบ 55 ปีบริบูรณ์ แต่ยังเป็นผู้ประกันตน จะได้รับเงินบำนาญชราภาพในเดือนถัดจาก ความเป็นผู้ประกันตนสิ้นสุดลง



จำนวนงวดที่นำส่งเงินสมทบ ทุก ๆ 12 เดือน จะได้รับเงินบำนาญเพิ่ม 1.5%

ตัวอย่างที่ 3

อายุครบ 55 ปีบริบูรณ์ ยื่นขอรับเงินบำนาญแล้ว
และต่อมากลับเข้าไปเป็นผู้ประกันตนมาตรา 33 / มาตรา 39

เงินบำนาญจะหยุดจ่าย

กลับเข้าเป็น
ผู้ประกันตน ม.33

นาย A เริ่มทำงาน
จ่ายเงินสมทบ

สิ้นสุดความเป็น ผปต.
อายุครบ 55 ปี บริบูรณ์
และขอรับเงินบำนาญแล้ว

สิ้นสุดความเป็น ผปต.
สามารถขอรับเงินบำนาญอีกครั้ง
(โดยจะคำนวณบำนาญใหม่)

จ่ายเงินสมทบ
180 เดือน

รับเงินบำนาญ

ส่งเงินสมทบต่ออีก 12 เดือน

ตัวอย่าง นาย A ได้บำนาญ เดือนละ 3,000 บาท นาย A รับเงินบำนาญไปสักระยะ ต่อมาได้กลับเข้าทำงานส่งเงินสมทบต่ออีก 12 เดือน และได้สิ้นสุดความเป็นผู้ประกันตนอีกครั้ง จึงยื่นเรื่องขอรับเงินบำนาญชราภาพอีกครั้ง (ครั้งที่ 2)

วิธีคิด = ฐานบำนาญครั้งแรก 3,000 บาท ส่งต่อ 12 เดือน = **ได้เพิ่ม อีก 1.5%** ($15,000 \times 1.5\% = 225$)

ดังนั้น การรับบำนาญ ครั้งที่ 2 ของนาย A จะได้รับบำนาญ $(3,000+225) =$ **เดือนละ 3,225 บาท**

จำนวนงวดที่นำส่งเงินสมทบ ทุกๆ 12 เดือน จะได้รับเงินบำนาญเพิ่ม 1.5%

กรณีมีสิทธิรับเงินบำนาญชราภาพ แล้วกลับเข้ามาเป็นผู้ประกันตน

ผู้รับเงินบำนาญชราภาพกลับเข้าเป็นผู้ประกันตน

ให้ได้รับเงินบำนาญชราภาพ ตั้งแต่เดือนที่กลับเข้าเป็นผู้ประกันตน
ต่อมาหากความเป็นผู้ประกันตนสิ้นสุดลง จะได้รับเงินบำนาญชราภาพ ดังนี้

- หากจ่ายเงินสมทบคราวหลัง **ไม่ถึง 12 เดือน**
ให้ได้รับเงินบำนาญรายเดือนในอัตราเดิมก่อนการกลับเข้าเป็นผู้ประกันตนคราวหลัง
- หากจ่ายเงินสมทบคราวหลัง **มากกว่า 12 เดือน**
ให้ได้รับเงินบำนาญรายเดือนในอัตราใหม่
โดยปรับเพิ่มอีกร้อยละ 1.5 ของเงินสมทบทุก 12 เดือน ที่ผู้ประกันตนจ่ายสมทบ

อัตราการจ่ายเงินบำนาญชราภาพ

จำนวนเดือน ที่นำส่งเงิน สมทบ (งวด)	จำนวนปี ที่นำส่ง เงินสมทบ	อัตราร้อยละของ ค่าจ้างเฉลี่ย	ค่าจ้างเฉลี่ย 60 เดือนสุดท้าย				
			4,800 (ม.39)	8,000	10,000	12,000	15,000
180	15	20%	960	1,600	2,000	2,400	3,000
192	16	21.5%	1,032	1,720	2,150	2,580	3,225
204	17	23%	1,104	1,840	2,300	2,760	3,450
216	18	24.5%	1,176	1,960	2,450	2,940	3,675
228	19	26%	1,248	2,080	2,600	3,120	3,900
240	20	27.5%	1,320	2,200	2,750	3,300	4,125
252	21	29%	1,392	2,320	2,900	3,480	4,350
264	22	30.5%	1,464	2,440	3,050	3,660	4,575
276	23	32%	1,536	2,560	3,200	3,840	4,800
288	24	33.5%	1,608	2,680	3,350	4,020	5,025
300	25	35%	1,680	2,800	3,500	4,200	5,250
312	26	36.5%	1,752	2,920	3,650	4,380	5,475
324	27	38%	1,824	3,040	3,800	4,560	5,700
336	28	39.5%	1,896	3,160	3,950	4,740	5,925
348	29	41%	1,968	3,280	4,100	4,920	6,150
360	30	42.5%	2,040	3,400	4,250	5,100	6,375



กรณีรับบำนาญแล้วเสียชีวิต



ผู้รับบำนาญชราภาพถึงแก่ความตายภายใน 60 เดือน (5ปี) นับแต่เดือน
ที่มีสิทธิรับเงินบำนาญชราภาพ จะจ่ายเงินบำเหน็จตายให้แก่ทายาท เป็นจำนวนเงิน
เท่ากับเงินบำนาญชราภาพ คุณ ด้วยจำนวนเดือนที่เหลือ จนครบ 60 เดือน

เช่น นาง A รับเงินบำนาญเดือนละ 3,000 บาท เป็นเวลา 20 เดือน
และเสียชีวิตลง เงินบำเหน็จตายที่จ่ายให้แก่ทายาท
คือ $3,000 \text{ บาท} \times 40 \text{ เดือน} = 120,000 \text{ บาท}$



กรณีรับบำนาญแล้วเสียชีวิต และบำนาญเหลือน้อยกว่า 10 เดือน



ผู้รับบำนาญชราภาพถึงแก่ความตายภายใน 60 เดือน (5ปี)
นับแต่เดือนที่มีสิทธิรับเงินบำนาญชราภาพ
และ**บำนาญเหลือน้อยกว่า 10 เดือน**
ให้จ่ายเงินบำเหน็จตายให้แก่ทายาท
เป็นจำนวน **10 เท่า** ของเงินบำนาญรายเดือน



กรณีรับบำนาญแล้วเสียชีวิต



กรณีรับบำนาญชราภาพ
มากกว่า 60 เดือนแล้ว



จะไม่มีสิทธิได้รับเงินบำเหน็จตาย





กรณีผู้รับบำนาญ

เสียชีวิตภายใน 6 เดือน หลังสิ้นสุดความเป็นผู้ประกันตน

1

ค่าทำศพ

2

สงเคราะห์ตาย

3

บำเหน็จชราภาพ

สิ่งที่ผู้ประกันตนควรรู้

1. ผู้ประกันตนต้องยื่นเรื่องขอรับประโยชน์ทดแทน ภายใน 2 ปี นับแต่วันที่มีสิทธิได้รับประโยชน์ทดแทน
2. สิทธิประโยชน์ที่จะได้รับหลังจากออกจากงานจะคุ้มครองอีก 4 กรณีต่อไปอีก 6 เดือน ประสบอันตรายหรือเจ็บป่วย คลอดบุตร ทูพพลภาพ และตาย
3. เมื่อออกจากงานไม่เกิน 6 เดือน สามารถสมัครเป็นผู้ประกันตนตาม มาตรา 39 ได้ (ต้องส่งเงินสมทบ 12 เดือนขึ้นไป)
4. ผู้ประกันตนมาตรา 39 คุ้มครอง 6 กรณี ได้แก่ ประสบอันตรายหรือเจ็บป่วย คลอดบุตร สงเคราะห์บุตร ทูพพลภาพ ตาย และชราภาพ



ขอบคุณค่ะ

เบอร์โทรศัพท์

สำนักงานประกันสังคมจังหวัดชลบุรี



SSO TRUST ยอมรับ เชื่อมั่น ไว้วางใจ



ส่วนงานที่ติดต่อ		เบอร์โทรศัพท์
ชั้น 1	งานกองทุนเงินทดแทน (เหตุในงาน)	038-198689
	งานสิทธิประโยชน์ (7 กรณี) งานสิทธิประโยชน์ (มือถือ)	038-198691-2 062-3499552
ชั้น 2	งานการเงิน/งานบัญชี	038-198690
	งานทะเบียน/ งานประสานการแพทย์/ ม.39 ม.40 งานทะเบียน (มือถือ)	038-198686 092-2596898
ชั้น 3	งานบริหารทั่วไป	038-282244
	งานเงินสมทบ/งานกฎหมาย/ งานขึ้นทะเบียนนายจ้าง/ งานกองทุนเงินทดแทน (ใบประเมิน/รายงานค่าจ้าง) งานเงินสมทบ (มือถือ)	038-198678, 038-282243, 038-198682 084-4381835

